

# PIVOT POINT

Expert en intelligence pédagogique  
CONTENUS • TECHNOLOGIES • LIENS

## **EXERCICES** MOBILISANT **LES SAVOIRS ASSOCIÉS**

**SITUATIONS PROFESSIONNELLES  
CAP**

#9



Amélie exerce son métier depuis de nombreuses années. Après plusieurs expériences dans différents salons de coiffure (salon de village, structure de taille moyenne dans une banlieue et franchise dans un centre commercial en périphérie d'une grande ville), elle a décidé d'acheter un fond de commerce dans sa ville natale.

Ce salon est ouvert depuis 30 ans et c'est une affaire saine avec un vrai potentiel car il y a peu de concurrence : 3 salons pour 7000 habitants.

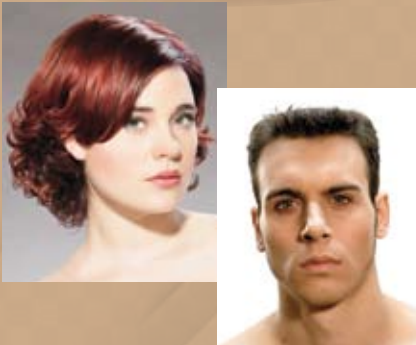
Les démarches effectuées, Amélie doit redonner un coup de jeune à cette entreprise. Elle a décidé de moderniser la décoration, le mobilier et a changé le nom du salon.

Aujourd'hui est un grand jour car c'est la réouverture du salon après 3 semaines de travaux.

Toute l'équipe de professionnels est mobilisée pour accueillir la clientèle dans ces nouveaux locaux.

Amélie donne les dernières consignes à Gabriel, Lydia et Valentin.

## Situation **PROFESSIONNELLE**



Référence

Jérôme, entre dans le salon et félicite Amélie pour cette nouvelle ambiance. Elle l'accueille comme il se doit. Il souhaite **couper ses cheveux très courts, tout en conservant une partie de sa longueur sur le dessus de tête**.

Irène, jeune femme de 30 ans n'a jamais coloré ses cheveux et aime changer régulièrement de coupe. Elle a très envie d'**éclaircir ses cheveux dans des tons cuivrés** (visuel ci-contre).

Elle demande plus de précision **sur l'effet et le mécanisme d'éclaircissement du cheveu car son cheveu naturel lui paraît très foncé (brun) par rapport à la couleur choisie**.

Après un dialogue, un diagnostic précis et un accord mutuel, Lydia explique à sa cliente **tous les services qui devront être réalisés pour obtenir la coiffure souhaitée**.

Lors du service technique, Irène est inquiète de **l'effet des services techniques sur son cuir chevelu et sur les mains de Lydia**. Lydia la rassure en lui énumérant les précautions prises.

Jérôme pose des questions sur le choix du chauffage qu'Amélie a fait lors de ses travaux car il trouve que la chaleur est agréable et très bien diffusée. Très satisfaite des services réalisés et de la convivialité du salon, **Irène prend congé et Amélie met tout en œuvre pour la fidéliser**.

SAVOIRS ASSOCIÉS UTILISÉS	THÈMES ABORDÉS	CHAPITRES CONCERNÉS	CONNAISSANCES NÉCESSAIRES
<b>BIOLOGIE APPLIQUÉE</b>	Structure de la peau	<b>2</b>	<ul style="list-style-type: none"> <li>- Structure du derme, constituants différentes couches</li> <li>- Structure de l'hypoderme</li> <li>- Vascularisation et innervation de la peau</li> <li>- Phanères, poils, cheveux et ongles</li> <li>- Couleur naturelle des cheveux</li> </ul>
<b>MICROBIOLOGIE</b>	Notions de microbiologie appliquée à la profession	<b>4</b>	<ul style="list-style-type: none"> <li>- Maladies et troubles dus à l'exercice de la profession</li> <li>- Dermites des coiffeurs</li> </ul>
<b>TECHNOLOGIE DES TECHNIQUES PROFESSIONNELLES</b>	Coupe	<b>2</b>	<ul style="list-style-type: none"> <li>- Coupe combinée, massive/graduée/uniforme et progressive</li> <li>- Coupe courte homme, graduée/progressive/uniforme et progressive</li> </ul>
	Mise en forme temporaire	<b>3</b>	<ul style="list-style-type: none"> <li>- Technique du brushing + lisseur à partir de la coupe réalisée</li> <li>- Critères de choix de la technique, des appareils, instruments et accessoires</li> <li>- Critères de choix de l'ordre des opérations en tenant compte des caractéristiques du cheveu et du résultat attendu</li> <li>- Représenter et/ou interpréter une figurine quant aux mouvements, réglages et contrôles d'appareils à effectuer, précautions à prendre</li> </ul>
<b>TECHNOLOGIE DES PRODUITS</b>	Mise en forme temporaire	<b>3</b>	Choix des produits à utiliser pour la finition de ce coiffage, leurs caractéristiques, leurs rôles et leurs qualités
	Produits capillaires	<b>3</b>	<ul style="list-style-type: none"> <li>- Généralités sur les produits capillaires</li> <li>- Produits d'addition, exemples caractéristiques</li> </ul>
<b>TECHNOLOGIE DES TECHNIQUES PROFESSIONNELLES</b>	Couleur	<b>5</b>	<ul style="list-style-type: none"> <li>- Processus de la décoloration faible</li> <li>- L'ordre des différentes opérations et leurs rôles</li> <li>- Conditions de réussite et justifier l'effet attendu</li> <li>- Précautions à prendre, les contrôles à effectuer et des opérations d'hygiène</li> </ul>
<b>TECHNOLOGIE DES PRODUITS</b>	Couleur	<b>5</b>	Les composants de base, les différentes formes commerciales et les caractéristiques technologiques des produits.
	Mise en forme durable	<b>4</b>	Règlementation relative à l'usage de ces produits
<b>TECHNOLOGIE DES TECHNIQUES PROFESSIONNELLES</b>	Technologie du matériel	<b>6</b>	Les outils et instruments nécessaires à la décoloration faible
<b>CONNAISSANCE DES MILIEUX DU TRAVAIL</b>	Facteurs de salubrité, d'hygiène et de confort des locaux professionnels	<b>9</b>	<ul style="list-style-type: none"> <li>- Conditions de confort thermique dans le cadre professionnel</li> <li>- Différents moyens pour assurer le confort thermique</li> </ul>
<b>COMMUNICATION PROFESSIONNELLE</b>	Présentation et comportement professionnel	<b>12</b>	<ul style="list-style-type: none"> <li>- Différents types de clientèles</li> <li>- Accueil, prise de contact, prise de congé</li> </ul>

**TECHNOLOGIE DES TECHNIQUES PROFESSIONNELLES**

1. Lors du diagnostic, Lydia fait les observations nécessaires pour la coupe d'Irène.

1.1 Déterminer les 3 observations de la coupe désirée par cette cliente :

- **Forme globale** : .....
- **Texture** : .....
- **Structure** : 1) nuque : .....
- 2) zone arrière : .....
- 3) zone vertex : .....
- 4) côtés et dessus de tête : .....
- 5) mèche de devant : .....



1.2 Tracer, sur les schémas ci-dessous avec deux couleurs différentes, les divisions puis les séparations à respecter dans les différentes zones lors de la coupe :



2. Lors du dialogue, Irène a émis le souhait d'éclaircir légèrement ses cheveux. Elle a une hauteur de ton naturel de brun et la couleur désirée est un blond foncé rouge cuivré.

2.1 Compléter les informations, ci-dessous, nécessaires au diagnostic :

- N° de la nuance naturelle** : .....
- N° de la hauteur de ton de la nuance désirée** : .....
- Fond de décoloration à obtenir** : .....
- Différence de ton entre la base naturelle et le fond d'éclaircissement à obtenir** : .....

2.2 Préciser la technique d'éclaircissement que Lydia devra employer :

2.3 Citer le maximum d'éclaircissement qu'elle peut obtenir avec ce produit. L'exprimer en nombre de ton :

2.4 Décrire le poste de travail nécessaire à la réalisation :

- |                      |                     |
|----------------------|---------------------|
| <b>Matériels</b> : - | <b>Produits</b> : - |
| -                    | -                   |
| -                    | -                   |
| -                    | -                   |
| -                    | -                   |
| -                    | -                   |
| -                    | -                   |
| -                    | -                   |
| -                    | -                   |

2.5 Établir le protocole de réalisation de ce service :

- 
- 
- 
- 
- 
- 
- 
- 
-

## TECHNOLOGIE DES TECHNIQUES PROFESSIONNELLES

3. Pour obtenir la couleur désirée par sa cliente, Lydia doit appliquer une coloration sur le fond d'éclaircissement.

3.1 Préciser quel type de colorant il est possible d'appliquer pour obtenir un blond foncé rouge cuivré :

-

3.2 Lister tous les produits, les quantités et les forces utilisés tout le long de ces services :

-  
-  
-  
-  
-  
-

3.3 Compléter la fiche technique p.210 à l'aide des informations connues de cette cliente et après la réalisation des services réalisés :

## TECHNOLOGIE DES PRODUITS

1. Pour rassurer cette cliente sur la douceur des produits, Lydia lui parle de ses composants.

1.1 Lister 2 composants essentiels du produit décolorant utilisé et leurs rôles respectifs :

-  
-

1.2 Préciser l'action sur le cheveu de cette décoloration :

2. Amélie a sensibilisé toute son équipe aux précautions et à la réglementation des produits techniques.

2.1 Cocher la bonne réponse dans le tableau ci-dessous concernant la réglementation des produits à permanentiser :

Affirmations	Oui	Non
Le décret du 17 mars 1949 interdit la vente au public de produits contenant de l'acide thioglycolique.		
L'arrêté du 06 février 2001 autorise le pH des produits prêt à l'emploi contenant de l'acide thioglycolique à 9,8.		
Ce même arrêté fixe les limites d'utilisation de l'acide thioglycolique à usage public à 11% et à usage professionnel à 8%.		
La réglementation des produits à permanentiser oblige à une neutralisation.		
Elle oblige le port des gants pour le technicien.		
Chaque produit doit comporter une étiquette bleue portant une mention restrictive.		

## TECHNOLOGIE DES MATÉRIELS

1. Lors du service recoloration, Lydia décide d'utiliser un activateur.

1.1 Préciser l'intérêt d'utiliser cet appareil pour ce service :

1.2 Déterminer les règles d'hygiène à respecter pour cet appareil :



## TECHNOLOGIE DES MATÉRIELS

2. Pour le service décoloration, Lydia utilise du matériel professionnel.

2.1 Compléter dans le tableau ci-dessous le matériel nécessaire en fonction du rôle de chacun :

Matériels	Fonctions
	Disposer le matériel nécessaire au service.
	Protéger les mains de l'opérateur.
	Mélanger et contenir les produits actifs.
	Démêler la chevelure sèche.
	Déposer le produit sur la mèche.
	Gérer le temps de pause des produits.
	Démêler la chevelure mouillée.

## CONNAISSANCE DES MILIEUX DU TRAVAIL

1. Jérôme s'interroge sur le choix du chauffage dans ce salon, car la chaleur est agréable et très bien diffusée.

1.1 Préciser les quatre critères à prendre en compte pour un confort thermique satisfaisant :

- 
- 
- 
- 

1.2 Relier les émetteurs de chaleur à leurs caractéristiques :

Le radiateur rayonnant ●

La climatisation ●

Le convecteur électrique ●

Le plafond rayonnant ●

La plinthe chauffante ●

- L'air froid qui entre par la partie basse est chauffé par une résistance qui est placée à l'intérieur, puis qui ressort à travers une grille frontale.

Un film chauffant est collé au plafond sur un panneau isolant thermique.

- Ce panneau chauffant est placé au-dessus de plaques de plâtre conçues pour cet usage. L'isolant thermique oriente la chaleur vers l'ensemble du salon et la propage.

C'est un système nouveau, produit haut de gamme, à chaleur rayonnante, qui s'intègre partout. Elle est installée à la base des murs, laissant ainsi toute liberté dans l'aménagement intérieur. Elle est en bois, en marbre, ou en pierre.

- L'appareil contient une plaque chauffée par une résistance. La chaleur se propage et réchauffe l'air ambiant. La plaque rayonnante possède une grille ou une façade en verre qui laisse passer la chaleur.

- Elle est réversible, elle produit du froid en été et du chaud en hiver. Elle peut être positionnée au mur ou au plafond.

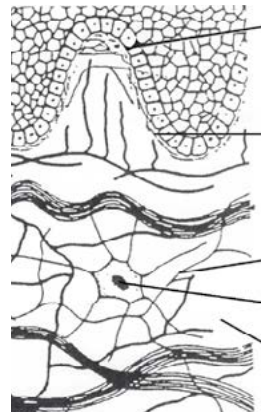
## BIOLOGIE APPLIQUÉE

1. Le derme est le tissu de soutien de la peau. Il est vascularisé, ce qui lui permet non seulement d'apporter à l'épiderme énergie et nutriments mais aussi de jouer un rôle primordial dans la thermorégulation et la cicatrisation.

1.1 Compléter le schéma ci-dessous en vous aidant du texte descriptif associé :

- Le derme superficiel ou corps papillaire est un tissu conjonctif lâche. Il contient des fibroblastes, des fibres de réticuline et des fibres élastiques. Cette zone est très vascularisée et a un rôle physiologique dans la nutrition des cellules basales épidermiques.

- Le derme profond ou réticulaire ou chorion est un tissu conjonctif dense. Il est l'armature de peau, contient des fibres de collagènes et une substance fondamentale composée d'eau et de protéines.



1.2 Déterminer ce qui rend possible les sensations du toucher au niveau de la peau :

## BIOLOGIE APPLIQUÉE

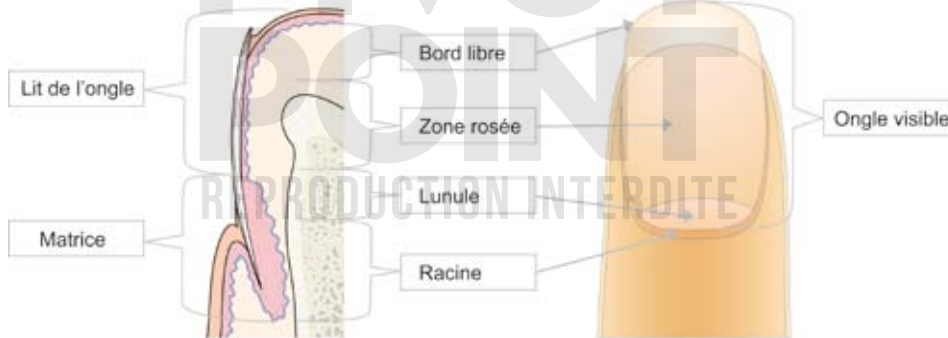
2. Anatomiquement et physiologiquement, le cheveu est un poil. Chez l'être humain, l'ensemble du corps est recouvert de différents poils, à l'exception de la paume des mains et de la plante des pieds.

*Les phanères sont des productions épidermiques, elles sont élaborées par la couche basale germinative.*

2.1 Citer les trois sortes de phanères du corps humain :

- 
- 
- 

2.2 Compléter le texte en vous aidant du schéma de l'ongle ci-dessous :



L'ongle comprend la ..... et l'ongle visible. La matrice : partie génératrice de l'ongle, est issue directement de la couche ..... et ne contient pas de mélanocytes actifs.

Le lit de l'ongle : sur lui repose ..... qui y adhère fortement.

La lame : elle est constituée .....

La cuticule est formée par ..... du doigt.

2.3 Déterminer les trois rôles de l'ongle :

- 
- 
- 

## MICROBIOLOGIE

1. Irène est inquiète de l'effet des services techniques sur son cuir chevelu et sur les mains de Lydia. Lydia la rassure en lui énumérant les précautions prises.

1.1 Citer un exemple de troubles lié à chaque pathologie professionnelle citée ci-après :

**Cutanée :**

**Respiratoire :**

**Squelettique :**

**Circulatoire :**

1.2 Lister trois mesures de préventions pour éviter le risque cité dans le tableau ci-dessous :

Ce qui peut créer un risque	Pourquoi ?	Conséquences possibles	Prévention
Application des produits	Exposition par voie cutanée	<ul style="list-style-type: none"> <li>• Dermites d'irritation</li> <li>• Eczéma</li> </ul>	<ul style="list-style-type: none"> <li>• .....</li> <li>• .....</li> <li>• .....</li> </ul>